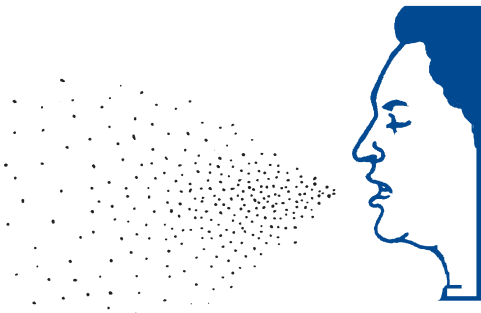

La tuberculosis: lo que debe saber

¿Qué es la tuberculosis?

La tuberculosis (TB) es una enfermedad que afecta por lo general a los pulmones. La tuberculosis compromete otras partes del cuerpo, como el cerebro, los riñones o la columna vertebral. Si no se trata, la TB puede causar la muerte.

¿Cómo se contagia la TB?

Los gérmenes de la TB se propagan de una persona a otra a través del aire. Los gérmenes de la TB se liberan al aire cuando una persona con la enfermedad de la tuberculosis en los pulmones o la garganta tose, estornuda, se ríe o canta. La TB NO se propaga por compartir cubiertos, ni por contacto con la saliva cuando se besa a alguien.



¿Cuáles son los síntomas de la TB?

Las personas con TB a menudo se sienten débiles o enfermas, pierden peso, tienen fiebre y sudoración nocturna. Si tienen la enfermedad de la TB en los pulmones, también es posible que tosan y que tengan dolor en el pecho, y puede haber sangre en su tos. Otros síntomas dependen de qué parte del cuerpo está afectada.

¿Cuál es la diferencia entre la enfermedad de la TB y la infección de la TB?

Las personas con la enfermedad de la TB están **enfermas** debido al gran número de gérmenes de la TB que se encuentran activos en su cuerpo. Por lo general, presentan uno o más síntomas de la enfermedad de la TB. Estas personas pueden transmitir los gérmenes de la TB a otros. La enfermedad de la TB puede causar daños permanentes en el cuerpo y hasta la muerte. Se dan medicamentos que pueden curar la enfermedad de la TB a esas personas.

Las personas infectadas por la TB también tienen los gérmenes que causan la TB en su cuerpo. Sin embargo, **no están enfermas** porque no tienen tantos gérmenes, y los gérmenes permanecen latentes (dormidos) en su cuerpo. Estas personas no pueden transmitir los gérmenes a otros. Aún así, estas personas pueden contraer la enfermedad de la TB en el futuro, especialmente si pertenecen a uno de los grupos de alto riesgo que aparecen enumerados bajo “¿Quién puede contraer la enfermedad de la TB?” Las personas que presentan la infección de la TB pueden tomar medicamentos para prevenir esta enfermedad.

¿Quién puede contraer la enfermedad de la TB?

Una vez que una persona adquiere la infección de la TB, tiene probabilidades más altas de contraer la enfermedad de la TB si:

- Tiene la infección del VIH.
- Fue infectado recientemente por los gérmenes de la TB (en los últimos 2 años).
- Tiene otros problemas de salud, como diabetes, que le hacen difícil al cuerpo combatir los gérmenes.

- Consume alcohol o se inyecta drogas ilegales.
- No recibió el tratamiento adecuado para combatir la infección de la TB.

¿Cómo puedo saber si tengo tuberculosis?

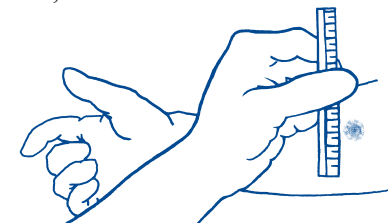
Hágase una prueba cutánea de la TB o el examen de sangre QuantiFERON®-TB Gold (QFT, por sus siglas en inglés). Si tiene una reacción positiva a cualquiera de las pruebas, es probable que le hagan otras pruebas para ver si tiene la infección de la TB o la enfermedad de la TB.

¿Dónde puedo hacerme la prueba cutánea de la TB o la QFT?

Usted puede hacerse la prueba cutánea de la TB en el consultorio de su médico o en el departamento de salud de su localidad. Es posible que pueda hacerse la QFT en el departamento de salud de su localidad.

¿Cómo se hacen las pruebas para detectar la tuberculosis?

En el caso de las pruebas cutáneas de la TB, un proveedor de atención médica emplea una aguja pequeña para aplicar un material de prueba llamado Tuberculina mediante una inyección subcutánea. Por lo general, esto se hace en el lado interior de la parte inferior del brazo. Después de hacerse la prueba, debe volver 2 ó 3 días después para ver si hay una reacción a la misma. De haber una reacción, se medirá el tamaño de la misma.

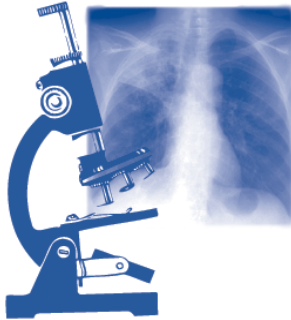


Si el departamento de salud en su localidad ofrece la QTF, se le tomará una muestra de sangre para la prueba. Se le darán instrucciones sobre cómo obtener los resultados de la prueba.

¿Qué pasa si la prueba es negativa?

Una prueba cutánea negativa por lo general significa que usted no está infectado. Sin embargo, puede ser que la prueba sea falsa negativa si usted se infectó recientemente.

Por lo general, toma 2 a 10 semanas después de la exposición a una persona con la enfermedad de la TB para que la reacción de la prueba cutánea sea positiva. Es posible que la prueba también sea falsa negativa si su sistema inmunológico no está funcionando adecuadamente.



Una prueba cutánea negativa por lo general significa que usted no está infectado.

¿Qué pasa si la prueba es positiva?

Una prueba cutánea o una prueba QTF positiva por lo general significa que usted ha quedado infectado con el germen de la TB. No significa necesariamente que usted tenga la enfermedad de la TB. Se necesitan otras pruebas, como una radiografía del tórax o una muestra de esputo, para determinar si tiene la enfermedad de la TB.

¿Qué pasa si ya me aplicaron la vacuna BCG?

La BCG (Bacilo de Calmette-Guerin) es una vacuna contra la TB. Esta vacuna no es de uso común en los Estados



Unidos; sin embargo, en otros países donde la TB es común, se aplica a menudo a los bebés y niños pequeños. Por lo general, la vacuna BCG no protege a los adultos contra la TB. Es posible que usted aún adquiera la infección de la TB o la enfermedad de la TB. Aunque le hayan aplicado la vacuna BCG, usted necesitará la prueba cutánea de la TB o la QTF para determinar si tiene la infección de la TB o la enfermedad de la TB.

¿Qué debo hacer si tengo la infección de la TB o la enfermedad de la TB?

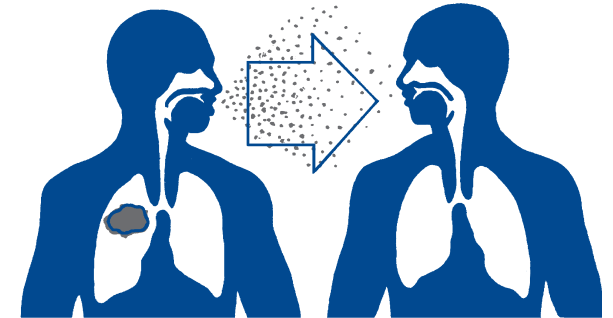
Hágase las pruebas de seguimiento requeridas. Siga las instrucciones del médico y tómese los medicamentos según la receta. Hoy en día se puede tratar y curar tanto la infección de la TB como la enfermedad de la TB con medicamentos.

Para más información sobre la TB, sírvase comunicarse con el departamento de salud en su localidad.

o visite el sitio web de la División para la Eliminación de la Tuberculosis de los CDC en la siguiente dirección electrónica:

www.cdc.gov/tb

La tuberculosis:



lo que debe saber

